

**PRO 800****SNABBREFERENSGUIDE (QRC)  
TIPS FÖR UNDERHÅLL****Vivostat®****VI REKOMMENDERAR ATT PROCESSORN RENGÖRS EFTER VARJE BRUK**

**Processorn** har testats för att stå emot följande rengöringsmedel och desinfektionsmedel:

- ASP Cidex®
- EcoLab Indicin® Liquid
- Dr. Schumacher Optisept®
- Isopropylalkohol
- Peroxid

**ANVÄND  
INTE  
SPREJRENGÖRING  
!!!**

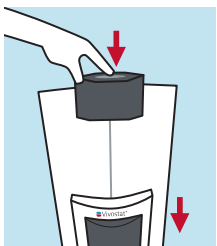
Notera att du **inte** kan använda alkohol (etanol) > 96 % för att rengöra **processorn**



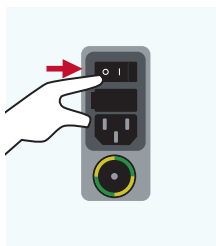
Varning: Värmelampans område kan fortfarande vara varmt!



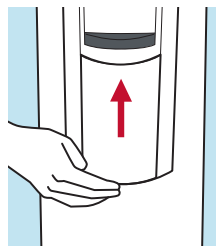
Varning: processorn kan innehålla biologiskt riskmaterial, såsom kroppsvätskor. Utför rengöring i enlighet med allmänna försiktighetsåtgärder för blodhantering.

**MONTERA BORT OCH RENGÖR NEDRE LUCKAN, SKÄRMEN OCH CENTRIFUGOMRÅDE**

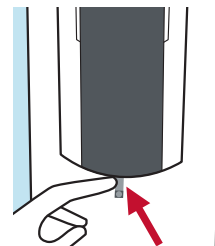
**1. Tryck på knappen för att öppna skärmen**



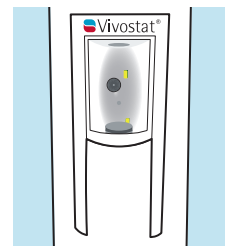
**2. Stäng av strömmen med huvudströmbrytaren**



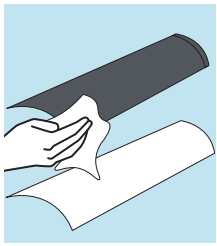
**3. Tryck den nedre luckan uppåt för att lossa och ta bort den**



**4. Tryck sedan på skärmens fjäder**



**5. Skjut säkerhetsskärmen nedåt och ur spåren**



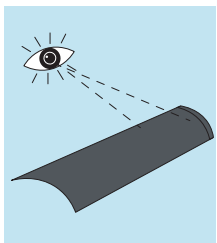
**6. Rengör den nedre luckan och skärmen med lämpligt rengöringsmedel och torka med en mjuk trasa**



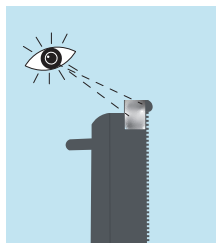
**7. Rengör centrifugområdet med en mjuk, fuktad trasa och låt torka**

På de inre ytorna finns givare, som är mycket ömtåliga och kräver stor försiktighet vid rengöring. Använd en mycket försiktig gnugg rörelse för att ta bort allt kvarvarande desinfektionsmedel från givarområdet. Använd Isopropyl eller något av de andra godkända desinfektionsmedlen för att helt ta bort alla strimor och beläggningar från givarfönster/lampor.

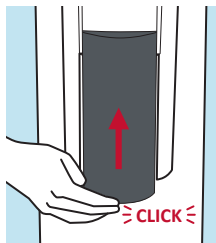
Kontrollera givarområdet så att det är rent och torrt och att inga trådar eller ludd finns kvar på givarytorna.

**INSPEKTERA SÄKERHETSSKÄRMEN OCH FÖRSEGLING - MONTERA TILLBAKA DELARNA**

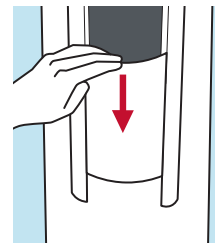
**8. Kontrollera säkerhetsskärmen så att det inte finns sprickor eller andra skador**



**9. Observera att aluminiumtejpen är fast placerad på den övre vänstra sidan**



**10. Om båda är intakta, sätt tillbaka skärmen, skjut in den i spåren, korrekt när den "klickar"**



**11. Montera tillbaka nedre luckan, passa in mellan spåren och tryck nedåt**

Om sprickor eller skador hittas, kontakta den lokala distributören eller Vivostat A/S

**RENGÖRA UTVÄNDIGA YTOR**

**12. Torka av höljet utvändigt med en mjuk trasa fuktad, se till att inte repa displayens hölje**

DENNA QRC MÅSTE LÄSAS I SAMBAND MED PRODUKTENS IFU OCH MASKINENS MANUAL.

För IFU:er och manualer, QRC-språkversioner och mycket mer, besök vår webbplats: [www.vivostat.com/application-now](http://www.vivostat.com/application-now)

**CE**  
0477

Vivostat A/S  
Borupvang 2  
3450 Allerød  
Danmark

+45 8880 8400  
[info@vivostat.com](mailto:info@vivostat.com)  
[www.vivostat.com](http://www.vivostat.com)