



PRO 800

# SCHNELLREFERENZ-KARTE (QRC) WARTUNGSHINWEISE



## WIR EMPFEHLEN EINE REINIGUNG DER PROZESSOREINHEIT NACH JEDEM PROZESS

Die **Prozessoreinheit** wurde auf Verträglichkeit mit folgenden Reinigungs- und Desinfektionsmitteln getestet:

- ASP Cidex®
- EcoLab Indicin® Liquid
- Dr. Schumacher Optisept®
- Isopropylalkohol
- Peroxide

**KEINE  
REINIGUNGSMITTEL  
ZUM AUFSPRÜHEN  
VERWENDEN  
!!!**

Bitte beachten Sie, dass Sie **keinen** Alkohol (Ethanol) > 96 % für die Reinigung der **Prozessoreinheit** verwenden dürfen

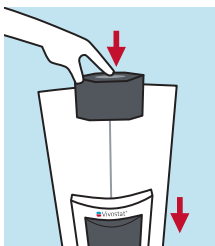


Warnung: Der Bereich der Heizlampe kann immer noch heiß sein!

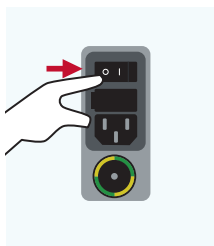


Warnung: Die Prozessoreinheit enthält unter Umständen biologisch gefährliche Materialien wie Körperflüssigkeiten. Führen Sie die Reinigung gemäß den allgemeinen Vorsichtsmaßnahmen zur Handhabung von Blutpräparaten durch.

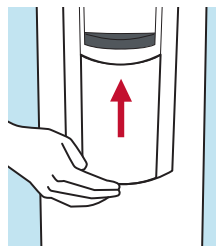
## ENTFERNEN UND REINIGEN DER UNTEREN ABDECKUNG, DES SCHILDS UND DEN ZENTRIFUGENBEREICH



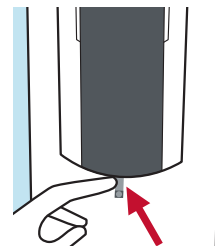
**1. Drücken Sie die Benutzer-Taste, um das Schutzschild zu öffnen**



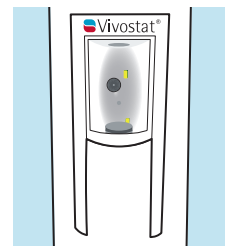
**2. Netzschalter ausschalten**



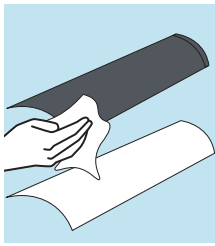
**3. Drücken Sie die untere Abdeckung nach oben, um sie zu entriegeln und zu entfernen**



**4. Drücken Sie die Feder des Schilds**



**5. Schieben Sie den Schutzschild nach unten und aus den Führungen heraus**



**6. Abdeckung und Schild mit Reinigungsmittel reinigen und mit einem weichen Tuch abtrocknen**

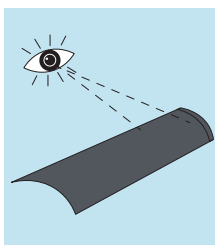


**7. Zentrifugenbereich mit weichem, angefeuchtetem Tuch reinigen, trocknen lassen**

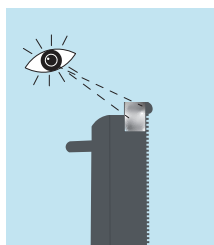
Die innere Oberfläche beherbergt sehr empfindliche Sensoren, die mit größter Vorsicht gereinigt werden müssen. Alle Desinfektionsmittelreste durch sehr vorsichtiges Reiben aus dem Sensorbereich entfernen. Isopropyl oder andere zugelassene Desinfektionsmittel verwenden, um alle Spuren und Überreste von den Sensorgläsern/Lichtleitern zu entfernen.

Den Sensorbereich gründlich inspizieren, um sicher zu gehen, dass der Bereich sauber und trocken ist und sich auf den Sensoroberflächen keine Fussel oder Fasern mehr befinden.

## SCHUTZSCHILD UND DICHTUNG PRÜFEN - TEILE WIEDER ZUSAMMENBAUEN



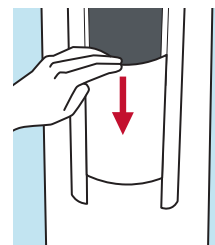
**8. Den Schutzschild auf Risse und andere Schäden überprüfen**



**9. Darauf achten, dass das Aluminiumband an der oberen linken Seite fest angebracht ist**



**10. Wenn beides in Ordnung ist, die Schutzschild wieder einbauen, in die Führungen schieben und korrigieren, wenn die Feder „klickt“.**



**11. Untere Abdeckung wieder montieren, zwischen die Führungen einsetzen und nach unten drücken**

Werden Risse oder Schäden festgestellt, wenden Sie sich an Ihren lokalen Vertriebspartner oder an Vivostat A/S

## REINIGUNG VON AUSSENFLÄCHEN

**12. Wischen Sie die Oberfläche mit einem weichen, angefeuchteten Tuch ab, achten Sie darauf, das Displaygehäuse nicht zu zerkratzen**

DIESE QRC MUSS IN VERBINDUNG MIT DER PRODUKT-IFU UND DEM MASCHINENHANDBUCH GELESEN WERDEN. Für IFUs und Handbücher, QRC-Sprachversionen und vieles mehr besuchen Sie bitte unsere Website: [www.vivostat.com/application-now](http://www.vivostat.com/application-now)



Vivostat A/S  
Borupvang 2  
3450 Allerød  
Dänemark

+45 8880 8400  
[info@vivostat.com](mailto:info@vivostat.com)  
[www.vivostat.com](http://www.vivostat.com)