



PRO 800-5

## SNABBREFERENSGUIDE (QRC) TIPS FÖR UNDERHÅLL

Vivostat®

### VI REKOMMENDERAR ATT PROCESSORN RENGÖRS EFTER VARJE BRUK

Processorn har testats för att stå emot följande rengöringsmedel och desinfektionsmedel:

- ASP Cidex®
- EcoLab Indicin® Liquid
- Dr. Schumacher Optisept®
- Isopropylalkohol
- Peroxid

**ANVÄND  
INTE  
SPREJRENGÖRING  
!!!**

Notera att du **inte** kan använda alkohol (etanol) > 96 % för att rengöra **processorn**



Varning: Värmelampans område kan fortfarande vara varmt!

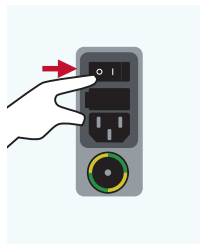


Varning: processorn kan innehålla biologiskt riskmaterial, såsom kroppsvätskor. Utför rengöring i enlighet med allmänna försiktighetsåtgärder för blodhantering.

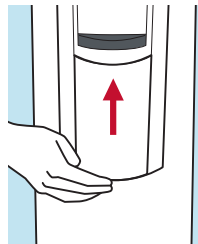
### MONTERA BORT OCH RENGÖR NEDRE LUCKAN, SKÄRMEN OCH CENTRIFUGOMRÅDE



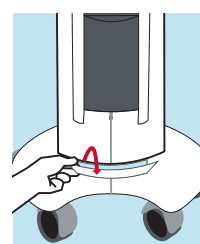
1. Tryck på knappen för att öppna skärmen



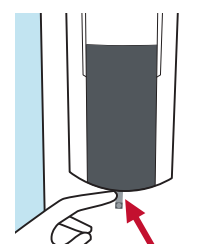
2. Stäng av strömmen med huvudströmbrytaren



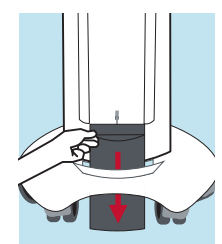
3. Tryck den nedre luckan uppåt för att lossa och ta bort den



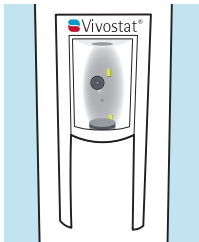
4. Åbent skubbet i basplattan



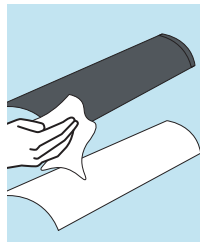
5. Tryck sedan på skärmens fjäder.



6. Tippa enheten bakåt. Skjut säkerhetsskärmen nedåt



7. Med enheten tippad och skärmen utanför spårkan den tas bort



8. Rengör den nedre luckan och skärmen utantill med lämpligt rengöringsmedel och torka med en mjuk trasa

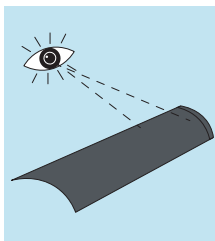


9. Rengör centrifugområdet med en mjuk, fuktad trasa och låt torka

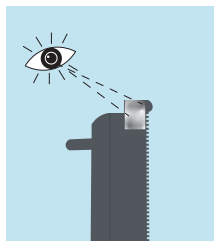
På de inre ytorna finns givare, som är mycket ömtåliga och kräver stor försiktighet vid rengöring. Använd en mycket försiktig gnugg rörelse för att ta bort allt kvarvarande desinfektionsmedel från givarområdet. Använd Isopropyl eller något av de andra godkända desinfektionsmedlen för att helt ta bort alla strimor och beläggningar från givarfönster/lampor.

Kontrollera givarområdet så att det är rent och torrt och att inga trådar eller ludd finns kvar på givarytorna.

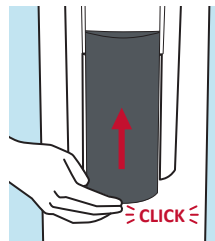
### INSPEKTERA SÄKERHETSSKÄRMEN OCH FÖRSEGLING - MONTERA TILLBAKA DELARNA



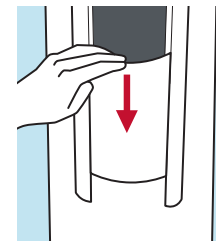
10. Kontrollera säkerhetsskärmen så att det inte finns sprickor eller andra skador



11. Observera att aluminiumtejpen är fast placerad på den övre vänstra sidan



12. Om båda är intakta, sätt tillbaka skärmen, skjut in den i spår, korrekt när den "klickar"



13. Montera tillbaka nedre luckan, passa in mellan spår och tryck nedåt

Om sprickor eller skador hittas, kontakta den lokala distributören eller Vivostat A/S

### RENGÖRA UTVÄNDIGA YTOR

14. Torka av höljet utvändigt med en mjuk trasa fuktad, se till att inte repa displayens hölje

DENNA QRC MÅSTE LÄSAS I SAMBAND MED PRODUKTENS IFU OCH MASKINENS MANUAL.

För IFU:er och manualer, QRC-språkversioner och mycket mer, besök vår webbplats: [www.vivostat.com/application-now](http://www.vivostat.com/application-now)



CE  
0477



Vivostat A/S  
Borupvang 2  
3450 Allerød  
Danmark

+45 8880 8400  
[info@vivostat.com](mailto:info@vivostat.com)  
[www.vivostat.com](http://www.vivostat.com)