



PRO 800-5

## SNELLE REFERENTIEKAART (QRC) ONDERHOUDSTIPS

Vivostat®

### HET IS RAADZAAM DE PROCESSOR UNIT NA ELK PROCES TE REINIGEN

De **processor unit** is getest om bestand te zijn tegen de volgende reinigings- en ontsmettingsmiddelen:

- ASP Cidex®
- EcoLab Indicin® vloeistof
- Dr. Schumacher Optisept®
- Isopropylalcohol
- Peroxide

**GEEN  
REINIGINGSPRAYS  
GEBUIKEN  
!!!**

Merk op dat u **geen** alcohol (ethanol) > 96% mag gebruiken voor het reinigen van de **processor unit**



Waarschuwing: De verwarmingslamp kan nog warm zijn!

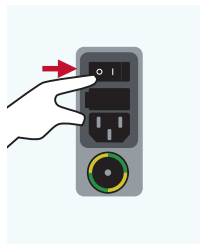


Waarschuwing: De processor unit kan biologisch gevaarlijke materialen bevatten, zoals lichaamsvocht. Voor het reinigen uit volgens de universele voorzorgsmaatregelen betreffende het werken met bloed.

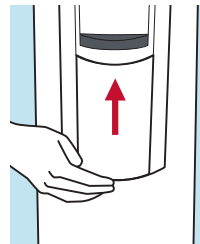
### DEMONTEER EN REINIG HET ONDERDEKSEL, BESCHERMKAP EN HET CENTRIFUGEGBIED



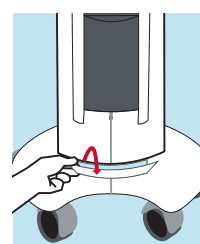
1. Druk op de knop om beschermkap te openen



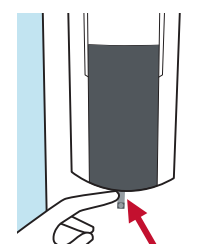
2. Zet de hoofdschakelaar uit



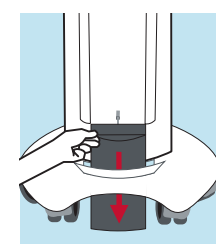
3. Duw het onderdekseel naar boven om het te ontgrendelen en te verwijderen



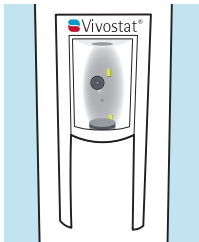
4. Opengeschoven grondplaat



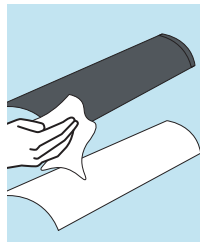
5. Veer indrukken



6. Kantel het unit naar achteren. Schuif beschermkap naar beneden



7. Als het unit is gekanteld en het kap uit de geleiders is, kan het worden verwijderd



8. Het onderdekseel en de kap reinigen met ontsmettingsmiddel en droog met zachte doek

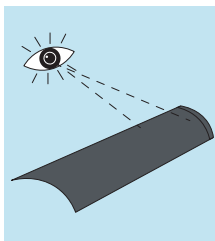


9. Reinig het centrifugeergebied met een zachte, vochtige doek, laat drogen

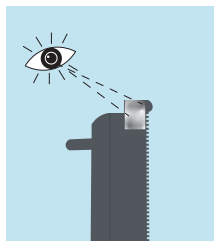
De interne oppervlakken bevatten sensoren, die uiterst kwetsbaar zijn en zeer voorzichtig moeten worden schoongemaakt. Zeer voorzichtig wrijven tot alle overtollige ontsmettingsmiddelen zijn verwijderd van het sensorgebied. Gebruik Isopropyl of een van de andere goedgekeurde ontsmettingsmiddelen (zie paragraaf 7.6) om alle strepen en restanten van de sensorvensters/lichtgeleiders te verwijderen.

Controleer of het sensorgebied schoon en droog is en er zich geen stofresten of vezels op de sensoroppervlakken bevinden.

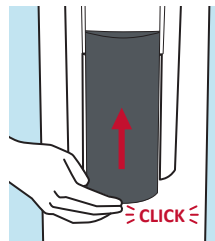
### DE BESCHERMKAP EN AFDICHTING INSPECTEREN - ONDERDELEN OPNIEUW MONTEREN



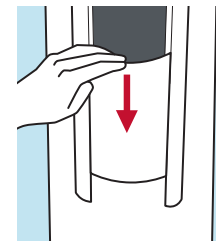
10. De beschermkap op scheuren of andere schade inspecteren



11. Kijk of de aluminium tape stevig op de linker bovenzijde van de beschermkap is bevestigd



12. Als beide intact zijn, installeer het beschermkap dan opnieuw, schuif het in de geleiders en corrigeer wanneer het "klikt"



13. Monteer het onderdekseel door het tussen de geleiders te plaatsen en naar beneden te drukken

Als ubarsten of schade vindt, moet u contact opnemen met uw plaatselijke distributeur of met Vivostat A/S

### BUITENKANT REINIGEN

14. Veeg de buitenkant met een zachte, vochtige doek. Let op dat u geen krassen maakt op de displaybehuizing

DEZE QRC MOET GELEZEN WORDEN IN CONJUNCTIE MET DE IFU VAN HET PRODUCT EN DE MACHINEHANDLEIDING.

Ga voor IFU's en handleidingen, QRC-taalversies en nog veel meer naar onze website: [www.vivostat.com/application-now](http://www.vivostat.com/application-now)



CE  
0477



Vivostat A/S  
Borupvang 2  
3450 Allerød  
Denemarken

+45 8880 8400  
[info@vivostat.com](mailto:info@vivostat.com)  
[www.vivostat.com](http://www.vivostat.com)