



PRO 800-5

# FICHE AIDE-MÉMOIRE (QRC) CONSEILS MAINTENANCE

Vivostat®

## NOUS VOUS RECOMMANDONS DE NETTOYER L'UNITÉ DE PROCESSEUR APRÈS CHAQUE TRAITEMENT

La résistance de l'unité de processeur aux désinfectants et produits de nettoyage suivants a été testée :

- ASP Cidex® ;
- EcoLab Indicin® Liquid ;
- Dr. Schumacher Optisept® ;
- isopropanol ;
- peroxydes.

**N'UTILISEZ PAS DE PRODUITS NETTOYANTS EN SPRAY !!!**

Notez que vous ne pouvez pas utiliser d'alcool (éthanol) > 96 % pour nettoyer l'unité de processeur

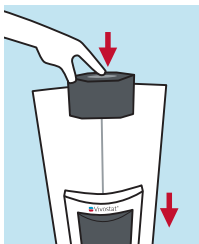


Avertissement : Il se peut que la zone de la lampe chauffante soit encore chaude !

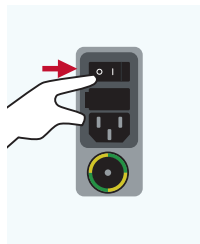


Avertissement: l'unité de processeur peut contenir des matériaux biologiques dangereux, tels que des fluides corporels. Effectuez le nettoyage conformément aux consignes universelles relatives à la manipulation du sang.

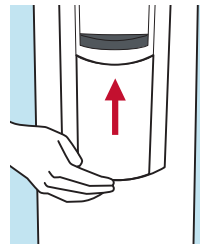
## DÉMONTER ET NETTOYER LE COUVERCLE INFÉRIEUR, DU CACHE ET LA ZONE DE CENTRIFUGATION



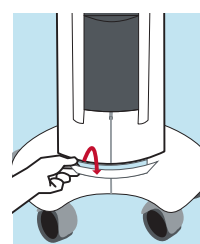
1. Appuyez sur le bouton Utilisateur pour ouvrir le cache de sécurité



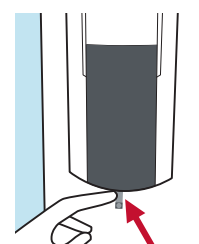
2. Coupez le courant au niveau de l'interrupteur secteur



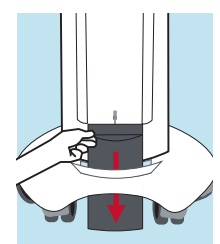
3. Poussez le couvercle inférieur vers le haut pour le dégager et le retirer



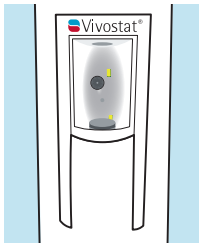
4. Ouvrir la plaque de base



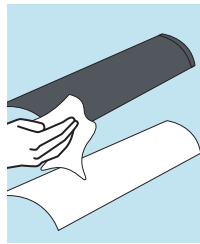
5. Appuyer sur le ressort



6. Basculer l'unité vers l'arrière. Faites glisser le cache de sécurité vers le bas



7. Lorsque l'unité est basculée et que le cache est sorti des guides, il peut être retiré



8. Nettoyer le couvercle inférieur et le cache un produit de nettoyage et les sécher avec un tissu doux

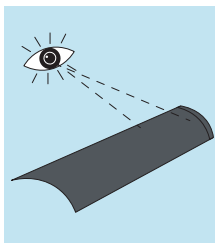


9. Nettoyer la zone de centrifugation à l'aide d'un tissu doux pré-humidifié et laisser sécher

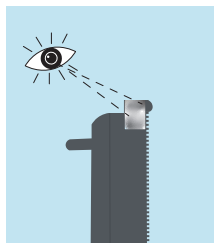
Les surfaces internes renferment des capteurs très sensibles, qui exigent un grand soin lors du processus de nettoyage. Frottez délicatement jusqu'à ce que tout le désinfectant résiduel soit éliminé de la zone du capteur. Utilisez de l'isopropanol ou un autre désinfectant approuvé pour retirer complètement toutes les bavures et autres résidus des fenêtres de capteurs/guides lumineux.

Inspectez la zone du capteur pour vous assurer qu'elle est propre et sèche et qu'il ne reste pas de peluches ni de fibres sur les surfaces du capteur.

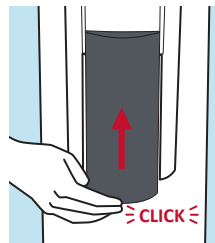
## INSPECTER DU L'CACHE ET LE CAPSULE - REMONTER LES PIÈCES



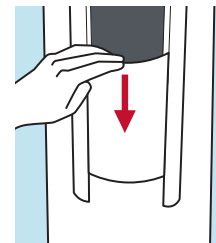
10. Inspectez le cache de sécurité pour détecter toutes fissures ou autres dommages



11. Vérifiez que la bande d'aluminium est bien en place sur le côté supérieur gauche



12. Si les deux sont intacts, réinstallez le cache, faites-le glisser dans les guides. Correctement installé lorsque le ressort émet un « clic »



13. Remontez le couvercle inférieur en l'insérant entre les guides puis en le poussant vers le bas

Si vous décelez des fissures ou des dommages, contactez votre distributeur local ou Vivostat A/S.

## NETTOYAGE DES SURFACES EXTERIEURES

14. Essuyez la surface externe du coffret avec un tissu doux pré-humidifié. Faites attention à ne pas rayer le boîtier de l'affichage

CE QRC DOIT ÊTRE LU EN CONJONCTION AVEC L'IFU DU PRODUIT ET LE MANUEL DE LA MACHINE. Pour obtenir les IFU et les manuels, les versions linguistiques des QRC et bien d'autres informations, veuillez consulter notre site web : [www.vivostat.com/application-now](http://www.vivostat.com/application-now)



CE 0477



Vivostat A/S  
Borupvang 2  
3450 Allerød  
Danemark

+45 8880 8400  
[info@vivostat.com](mailto:info@vivostat.com)  
[www.vivostat.com](http://www.vivostat.com)